

# ROOKIE driver



Guía práctica para el  
conductor principiante y  
el instructor

# B Bienvenido al mundo de la conducción en Maryland

*Estimado instructor y conductor principiante:*

**Para el conductor principiante:** Felicitaciones. Una vez que obtiene su Permiso de Aprendizaje, ya completa el primer paso para obtener su licencia de conducir en Maryland. A fin de garantizar que usted está completamente preparado para asumir la responsabilidad de conducir, Maryland cuenta con un sistema de otorgamiento de licencias de conducir graduado de tres pasos, que incluye un permiso de aprendizaje, una licencia provisional y una licencia de conducir.

Este manual está elaborado con el fin de ayudarlo a pasar de obtener el permiso de aprendizaje a obtener la licencia provisional. Para ayudarlo a usted y a su instructor de conducción a avanzar en el proceso con prudencia; este manual incluye varias secciones:

- Sugerencias para ser un instructor de conducción eficaz.
- Una serie de habilidades y recorridos sugeridos que usted y su instructor deben dominar antes de planificar rendir el examen de habilidades ante la Administración de Vehículos Motorizados (MVA, por sus siglas en inglés).
- Un acuerdo entre el conductor principiante y el instructor que usted y su instructor deben completar antes de comenzar a conducir.
- Un registro para hacer un seguimiento de sus horas de práctica para garantizar que alcance el mínimo de 60 horas estipulado por ley. Si tiene 25 años o más, debe practicar un mínimo de 14 horas.
- Una página de certificación que debe traer a la MVA cuando se presente a rendir su examen de habilidades. Esta página certifica que usted ha completado el tiempo de práctica obligatorio.
- Un cuadro con leyes y reglamentaciones que debe respetar y que su instructor debe hacer cumplir.

**Una parte clave del Sistema de otorgamiento de licencias para conductor graduado de Maryland y de convertirse en un conductor seguro es practicar y conducir.** Debe practicar con un conductor con licencia experimentado, **mayor de 21 años, que haya obtenido su licencia en un plazo de tres años como mínimo.** Para completar las horas de práctica obligatorias, usted y su instructor deben comenzar de inmediato. Planifique practicar en una amplia variedad de calles y en diversas condiciones. Cuando se trata de conducir y de nuevos conductores, la práctica hace que el proceso sea más seguro, si es que no resulta perfecto.

**Para el instructor:** Incluso después de que el conductor principiante obtenga su licencia provisional, recuerde que todos los conductores de Maryland se enfrentan diariamente a la decisión de conducir de manera segura. No se olvide de completar el **Acuerdo de conducción entre el conductor principiante y el instructor.** Este acuerdo los ayudará a usted y al conductor principiante a desarrollar un contrato para alentar la conducción segura durante los primeros años peligrosos en la conducción.

**El mejor instructor es un buen modelo a seguir.** Conducir en forma responsable es una de las mejores lecciones que puede aportar para mantener al conductor principiante seguro. Esperamos que esta guía resulte valiosa para usted.



Un registro para dejar constancia de su práctica de conducción bajo la supervisión obligatoria por parte de un conductor con experiencia.

**E** ¿Está ayudando a un conductor principiante a completar el tiempo de práctica obligatorio? Entonces, usted es un instructor que está ayudando a guiar y aconsejar a un conductor principiante durante esta experiencia. A continuación, le ofrecemos algunas sugerencias para que aprender a conducir sea una mejor experiencia tanto para usted como para el conductor principiante.

### **Tome el deber de aprender a conducir con seriedad, pero intente divertirse.**

- Investigue y obtenga información para localizar la mejor escuela de conducción para usted y el conductor principiante.
- Asista a la sesión de orientación para educación para conductores (Unidad Uno) para demostrarle al conductor principiante la importancia de la educación para conductores.
- Revise lo que el conductor principiante está aprendiendo en cada clase a medida que avanza en el curso y converse al respecto.
- Programe horarios y prepare recorridos antes de comenzar a practicar con el conductor principiante.

### **Conozca las leyes y los procesos actualizados.**

- Revise el Manual del Conductor de Maryland para obtener más información sobre lo siguiente:
  - ♦ Las leyes más recientes sobre el uso de teléfonos celulares y el envío de mensajes de texto tanto para usted como para el conductor principiante. (Sección VI del Manual del Conductor de Maryland)
  - ♦ Las leyes más recientes sobre el uso del cinturón de seguridad. (Sección X del Manual del Conductor de Maryland)
  - ♦ Las leyes más recientes sobre hacerse a un lado al ver vehículos de emergencia.
  - ♦ Las leyes más recientes sobre cómo compartir la calle.
- Para obtener más información y conseguir una copia del Manual del Conductor de Maryland, visite [www.mva.maryland.gov](http://www.mva.maryland.gov).

### **Hable con el conductor principiante.**

- Defina qué es la conducción segura para usted y para el conductor principiante.
- Hable sobre las habilidades en las que trabajarán usted y el conductor principiante antes de que empiecen a conducir.
- Asegúrese de que sus indicaciones sean simples y directas.
- Aporte comentarios de retroalimentación que se enfoquen en mejorar y en cómo aprender de los errores.
- Conserve la calma con el conductor principiante en todo momento. Gritar no ayuda.

### **Dé un buen ejemplo conduciendo de manera segura.**

- Respete todas las leyes de tránsito.
- Evite las distracciones.
- Use siempre el cinturón de seguridad.

**¿Qué puedo hacer si el conductor principiante no obedece mis reglas ni las leyes de Maryland?**

Quando el conductor principiante recibió su permiso de aprendizaje o licencia provisional, usted también debió firmar. Esto significa que puede retirar el consentimiento y "cancelar" la licencia. El conductor principiante no podrá obtener una nueva licencia hasta que cumpla 18 años.

## ¿Cómo elijo una escuela de conducción para el conductor principiante?

- Asegúrese de que la escuela tenga licencia otorgada por la Administración de Vehículos Motorizados de Maryland. Únicamente las escuelas con licencia pueden certificar la realización total del programa de educación para conductores.
- Puede encontrar una lista completa de las escuelas de conducción en su área en [www.mva.maryland.gov](http://www.mva.maryland.gov).
- Pregúnteles a otros padres sobre sus experiencias con las escuelas de conducción.
- Consulte con varias escuelas para determinar cuáles tienen una ubicación conveniente y programe una cita para usted y el conductor principiante.
- Recuerde que el conductor principiante debe asistir a 30 horas en el salón de clases y 6 horas de capacitación al volante.
- Consulte con la escuela de conducción sobre sus políticas:
  - ◆ Pregúntele sobre la Unidad Uno: Cronograma de orientación para instructores y nuevos conductores.
  - ◆ ¿Cuánto cuesta la educación para conductores?
  - ◆ ¿Hay algún plan de pago disponible?
  - ◆ ¿Cuál es la política de reembolso si el conductor principiante no puede finalizar el curso?



**A** *Acaba de obtener su Permiso de Aprendizaje, el primer paso para transformarse en un conductor con licencia plena. Hay varios pasos que debe completar antes de pasar a la siguiente etapa.*

- Debe tener un Permiso de Aprendizaje durante el periodo de tiempo, en función de la edad, especificado en la tabla más adelante para poder ser elegible para una licencia provisional. Si ha recibido una condena o le han otorgado un período de prueba antes del juicio por cualquier infracción de tránsito, deberá comenzar nuevamente el período de prueba y se extenderá a nueve meses. Esta tabla describe todos los requisitos que deben cumplirse antes de presentar el examen de habilidades para obtener una licencia provisional.

**Nota:**

- Los Supervisores Administrativos deben tener al menos veintiún (21) años de edad y deben haber tenido una licencia de conducir por un mínimo de tres (3) años.
- Las horas de práctica nocturnas se establecen como ½ hora antes del amanecer y ½ hora después del atardecer.
- La persona que avala el cumplimiento de las exigencias de conducción debe firmar un Registro de práctica de conducción. Los conductores nuevos deben presentar tanto el Registro de práctica y habilidades lleno como la hoja de certificación llena junto con su Permiso de aprendizaje de Maryland vigente.
- Usted debe realizar el Programa de Formación para Conductores, el cual consiste en un mínimo de treinta (30) horas de instrucción en el salón de clases y seis (6) horas de capacitación al volante.
- Su Permiso de aprendizaje de Maryland es válido durante 2 años (24 meses) a partir de la fecha de emisión.

Requisitos para los titulares de Permiso de Aprendizaje				
Edad	Menor de 18 años (no graduado de la escuela secundaria o una institución equivalente)	18 años (graduado de la escuela secundaria o una institución equivalente)	De 19 a 24 años	Mayor de 25 años
Periodo de tenencia mínimo antes de que se pueda emitir una licencia provisional	9 meses	3 meses	3 meses	45 días
Periodo de tenencia mínimo antes de que se pueda emitir una licencia provisional si la persona recibió una condena o estuvo en periodo de prueba por una infracción de tránsito	9 meses			
Horas de práctica de conducción supervisada	60 horas de práctica de conducción con un Supervisor Administrativo.  10 horas en la noche* * Establecidas como ½ antes del amanecer y ½ después del atardecer.			14 horas de práctica con un conductor supervisor  3 horas en la noche*
Formación educativa para conductores aprobada por Maryland	30 horas de instrucción en el salón de clases y 6 horas de capacitación al volante			

## ¿Qué sucede si tengo 25 años o más?

- Aun así debe realizar el curso de educación para conductores aprobado por la MVA de Maryland.
- Aun así necesita un conductor que lo supervise o un instructor que lo ayude a practicar.
- PERO... solo necesita 14 horas de práctica supervisada con un mínimo de tres horas de práctica por la noche.
- Solo necesita esperar 45 días para que le permitan rendir el examen de habilidades y recibir una licencia de conducir, si es que no recibe ninguna citación por infracción de tránsito o período de prueba antes de juicio (PBJ, por sus siglas en inglés).
- Si recibe una citación por infracción de tránsito o un PBJ, deberá tener el permiso de aprendizaje durante **9 meses** antes de que se le permita rendir el examen para convertirse en conductor con licencia plena.
- Si tiene más de 25 años y tiene más preguntas, visite [www.mva.maryland.gov](http://www.mva.maryland.gov).

## ¿Necesito un permiso de aprendizaje para comenzar a practicar?

Antes de que comience a conducir, debe contar con un permiso de aprendizaje. También debe tener su permiso de aprendizaje con usted cada vez que conduzca un vehículo, incluso en un estacionamiento vacío.

## Mi familia se va de vacaciones. ¿Qué sucede si quiero conducir en otro estado?

Debe consultar con la Administración de Vehículos Motorizados en dichos estados antes de conducir allí. Es posible que un estado no acepte el permiso de aprendizaje de Maryland, y usted no podrá conducir allí, aun si está con un conductor que lo supervisa, mayor de 21 años, con tres años de experiencia de conducción.

## Acabo de obtener el recibo de la MVA para mi permiso de aprendizaje. ¿Qué sucede si deseo comenzar a conducir?

Puede conducir, pero debe llevar el recibo con usted cuando conduzca.

## ¿Qué sucede si mi permiso de aprendizaje vence antes de que obtenga mi licencia provisional?

Deberá **VOLVER A RENDIR** el examen de leyes y obtener un nuevo permiso de aprendizaje antes de que se le permita rendir el examen de habilidades de conducción.

## ¿Puedo utilizar asistencia para estacionar, cámaras de visión trasera y otras tecnologías al rendir el examen de habilidades?

Puede utilizar la cámara de visión trasera y el sistema de radar incorporado del vehículo, pero no puede usar la función de asistencia para estacionar.

**C** Como instructor, asegúrese de que el conductor principiante esté cómodo antes de pasar a la siguiente serie de habilidades en entornos más desafiantes. Lo más importante de poder realizar una tarea específica de conducción es el hecho de que el conductor principiante debe estar alerta de su entorno y conducir de manera segura. Al final de cada lección, hay una lista de verificación para asegurar que el conductor principiante pueda alcanzar todas.

Esta lección debe cumplirse en el ingreso a un garaje, un estacionamiento o una calle residencial poco transitada. Lo mejor sería completar esta lección con mínima distracción y pocos vehículos alrededor.

### Verificación antes de subir al vehículo

- Pídale al conductor que verifique todo el exterior del vehículo para detectar peligros como los siguientes:
  - ◆ Vidrios rotos en el vehículo o alrededor de este
  - ◆ Daños en la carrocería del vehículo
  - ◆ Estado de los neumáticos y las luces
  - ◆ Pérdidas de líquido debajo del vehículo
  - ◆ Personas u objetos

### Preparación para conducir

- Ayude al conductor principiante a regular el asiento, ajustar los cinturones de seguridad y los espejos adecuadamente.
- Asegúrese de que el conductor principiante sepa a dónde están todos los controles:
  - Faros delanteros
  - Señal de giro
  - Luces de emergencia
  - Bocina
  - Calefacción, desempañador y aire acondicionado
  - Freno de estacionamiento
  - Limpiaparabrisas
  - Mecanismos para trabar las puertas
  - Palanca de cambio de marcha
  - Pedal de aceleración/ acelerador
  - Pedal del freno
  - Ajustense los cinturones de seguridad de manera segura.
  - Apague todos los dispositivos electrónicos.

### Al volante

- Pídale al conductor principiante que gire levemente el volante hacia la derecha o la izquierda para experimentar la sensación de cómo se moverá el vehículo cuando gire las ruedas.
- Asegúrese de que el conductor principiante esté cómodo con el volante antes de intentar los siguientes dos pasos.



Correcto

**SÍ DEBE** - colocárselo siempre que conduzca o transite en un vehículo, incluso para viajes cortos.

**SÍ DEBE** - acercarse a la hebilla del cinturón de seguridad para lograr un mejor ajuste y un mejor ángulo por encima del hombro.

**SÍ DEBE** - colocarse el cinturón de regazo en la cadera, debajo del estómago.

**SÍ DEBE** - colocárselo adecuadamente para evitar una lesión grave y evitar una multa.

### ¿Quién debe usar cinturón de seguridad en Maryland?

**Todos, independientemente de dónde estén sentados en el vehículo y de la edad que tengan.**

**Los cinturones de seguridad son su mejor protección en un accidente de tránsito.**

**Le pueden imponer una multa si alguna persona que viaja en el vehículo no tiene puesto el cinturón de seguridad.**

## Cómo poner el vehículo en movimiento

- Asegúrese de que el conductor principiante sepa dónde están el pedal del freno y el acelerador.
- Pídale al conductor principiante que ponga en marcha el vehículo y asegúrese de que su pie esté ubicado en el freno.
- Pídale al conductor principiante que cambie la marcha y ponga el vehículo en posición de avance (Drive) y suelte el freno lentamente.
- Le recomendamos pedirle al conductor principiante que presione el freno y el acelerador de manera alternada varias veces para tener la sensación de acelerar y detener el vehículo antes de conducir verdaderamente.

## Giros

- Ayude al conductor principiante a realizar cada uno de los siguientes pasos:
  - ◆ Practicar girar a la derecha y a la izquierda antes de salir del estacionamiento.
  - ◆ Verificar el tráfico que se aproxima en todas las direcciones. Recuérdale al conductor principiante utilizar los espejos.
  - ◆ Usar la señal para indicar la intención de girar.
  - ◆ Girar el volante suavemente.
  - ◆ Ingresar al carril más cercano para ir en la dirección deseada.
  - ◆ Acelerar suavemente.

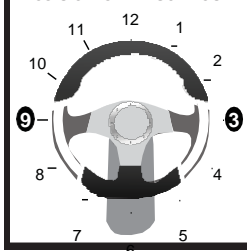
## En reversa

- Ayude al conductor principiante a realizar cada uno de los siguientes pasos:
  - ◆ Presionar el freno, colocar reversa.
  - ◆ Tomar el volante en la posición de las 12 en punto.
  - ◆ Mirar alrededor del vehículo para asegurarse de que el camino esté despejado.
  - ◆ No comenzar a conducir en reversa hasta estar seguro de que el área alrededor del vehículo está libre de peatones, ciclistas y vehículos.
  - ◆ Girar el cuerpo hacia la derecha, con el brazo por encima del respaldo del asiento.
  - ◆ Soltar el freno.
  - ◆ No acelerar usando el acelerador. Permitir que el vehículo se mueva a una velocidad de paso lenta y seguir controlando que no haya peatones, ciclistas, otros vehículos o animales.

### ¿Cuál es la posición correcta de las manos?

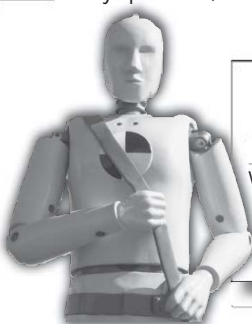
La mejor posición para las manos en el volante consiste en ubicarlas en una posición equilibrada, a fin de tener control total del vehículo en todo momento. Una de las ubicaciones preferidas es la mano izquierda en la posición de las 9:00 y la derecha en la posición de las 3:00. Mantener las manos en esta posición le permite tener un buen control de conducción y minimizar el riesgo de lesiones provocadas por el airbag en un accidente de tránsito.

POSICIONES PARA CONDUCIR



### Sugerencia del instructor

Mientras usted y el conductor principiante están conduciendo un vehículo, resulta de utilidad pedirle al conductor principiante que describa lo que ve, lo que hace e incluso lo que piensa. Esto le ayudará, como instructor, a corregir errores antes de que sucedan. Como conductor experimentado, también es útil explicarle al conductor principiante qué está haciendo y por qué lo hace cuando usted conduce.



### Errores comunes al conducir en reversa en línea recta

- Posición corporal incorrecta
- Desplazamiento demasiado rápido
- No controlar qué hay detrás
- No mirar hacia atrás durante toda la maniobra
- Usar solo (o mayormente) los espejos durante el retroceso
- No conducir en la dirección en la que desea ir

### Posición dentro del carril

- Pídale al conductor principiante que practique en cada posición del carril. (Consulte la ilustración de la derecha).
  - ◆ Posición central (1) Utilizada con mayor frecuencia. Pídale al conductor principiante que mantenga el vehículo en el centro del carril.
  - ◆ Posición izquierda (2) El vehículo está ubicado en el lado izquierdo del carril, pero sigue estando completamente dentro de las líneas. Utilizada preferentemente al aproximarse a una colina, una curva o conducir cerca de vehículos estacionados.
  - ◆ Posición derecha (3) El vehículo está ubicado en el lado derecho del carril, pero sigue estando completamente dentro de las líneas. Utilizada para prepararse para girar hacia la derecha.



### Lista de verificación del instructor

#### Antes de pasar a la próxima serie de habilidades:

- ¿Sabe el conductor principiante dónde se encuentran todos los controles del vehículo?  Sí  No
- ¿Sabe el conductor principiante cómo realizar una verificación de todo el vehículo antes de ponerse en movimiento?  Sí  No
- ¿Sabe el conductor principiante cómo frenar suavemente y detenerse por completo?  Sí  No
- ¿Puede el conductor principiante conducir en reversa usando el procedimiento correcto?  Sí  No

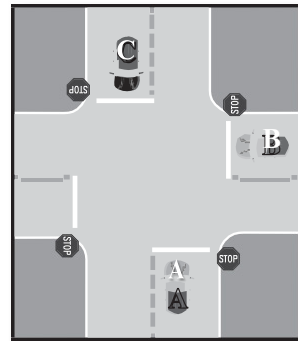
Si no responde "Sí" a todas las preguntas,  
DETÉNGASE y practique más.

# A

*Antes de comenzar, el instructor debe repasar dónde están todos los dispositivos de control. El instructor también debe repasar cómo conducir en reversa, cómo girar y cómo acelerar. Además, el instructor debe asegurarse de que el conductor principiante realice una verificación completa antes de subir al vehículo previa a comenzar a conducir. Esta lección se debe realizar en una calle residencial poco transitada para asegurar que el conductor principiante se sienta cómodo antes de transitar en calles con más congestión vehicular.*

## Cómo ingresar al tráfico desde el lateral de la calle

- Ayude al conductor principiante a realizar cada uno de los siguientes pasos:
  - ◆ Mirar hacia atrás, hacia los laterales y hacia adelante del vehículo.
  - ◆ Utilizar la señal de giro para indicar la dirección deseada.
  - ◆ Elegir un espacio seguro en el tráfico.
  - ◆ Cuando esté despejado, ingresar al carril adecuado.
  - ◆ Apagar la señal.
  - ◆ Acelerar hasta alcanzar la velocidad adecuada.



## Intersecciones

- Ayude al conductor principiante a realizar cada uno de los siguientes pasos:
  - ◆ A medida que usted y el conductor principiante se aproximen a una intersección, comprobar que no haya vehículos, peatones, señales y dispositivos de control de tráfico.
  - ◆ Regular la velocidad con el objetivo de prepararse para detenerse si es necesario.
  - ◆ Presionar ligeramente el freno antes de detenerse por completo para alertar a los conductores ubicados detrás del vehículo.
  - ◆ Detener el vehículo por completo en todas señales de “Alto” y las luces rojas del semáforo.
  - ◆ Si se detiene en una intersección y la luz se pone verde, asegurarse de que la intersección esté despejada antes de proceder.

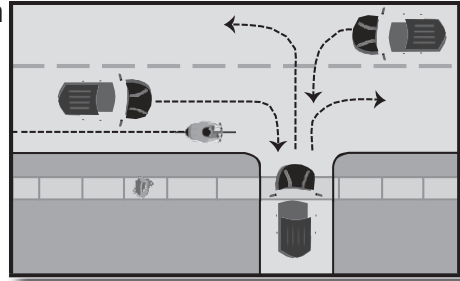


### ¿Qué debe hacer al ver un autobús escolar?

Si no hay ningún separador de carriles entre su vehículo y un autobús escolar **Y** las luces rojas del autobús escolar están centelleando y la señal de “Alto” está en alto, debe **DETENERSE Y ESPERAR** a que se apaguen las luces y se baje la señal

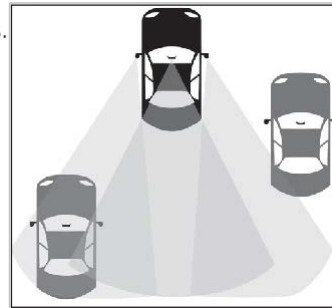
## Cómo girar en una intersección

- Compruebe que no haya vehículos, peatones, señales y dispositivos de control de tráfico.
- Antes de girar con el vehículo, gire la cabeza para controlar sus puntos ciegos.
- Use la señal de giro al menos 3 o 4 segundos antes para indicar que girará.
- Ubique el vehículo correctamente en el carril.
- Regule la velocidad según sea necesario y deténgase si así se requiere. (Recuerde que debe detenerse completamente antes de girar hacia la derecha cuando la luz del semáforo esté en rojo).
- Identifique un espacio seguro.
- Controle los espejos y esté pendiente de los peligros.
- Ingrese al carril correspondiente.
- Regule la velocidad si es necesario.



## Cómo salir del tráfico

- Busque más adelante un lugar seguro y legal donde estacionar.
- Controle los espejos.
- Encienda la señal.
- Disminuya la velocidad del vehículo.
- Conduzca a una distancia que no supere las 12 pulgadas con respecto al borde de la acera.



*El conductor del automóvil del centro ve el automóvil de la izquierda por los espejos, pero no puede ver el automóvil de la derecha sin darse vuelta para controlar su punto ciego.*

*Un conductor debe girar la cabeza hacia la derecha y la izquierda para ver los puntos ciegos antes de cambiar de carril.*



### Lista de verificación del instructor

#### Antes de pasar a la próxima serie de habilidades:

- ¿Se detiene completamente el conductor principiante en las luces rojas y las señales de "Alto", y comprende cómo ceder el paso?  Sí  No
- ¿El conductor principiante enciende de manera consistente la señal antes de girar?  Sí  No
- ¿Realiza el conductor principiante un control visual cuidadoso antes de desplazarse por la calle o a través de una intersección?  Sí  No
- ¿Ingresa el conductor principiante a las intersecciones y sale de estas de manera segura y con confianza?  Sí  No
- ¿Comprende el conductor principiante la posición en el carril y ubica el vehículo de manera correcta en el carril en todo momento?  Sí  No

Si no responde "Sí" a todas las preguntas,  
**DETÉNGASE y practique más.**

**L**uego de que el conductor principiante haya practicado ingresar al tráfico y conducir por el vecindario varias veces para tener la sensación de acelerar, frenar, usar las señales de giro y estar pendiente de todos los riesgos que están presentes en un vecindario, debe planear salir a una calle más grande. La velocidad promedio en la calle debe ser de entre 35 y 50 millas por hora. Usted y el conductor principiante deben enfocarse no solo en practicar las habilidades de conducción, sino también en anticiparse y estar atento a los peligros de la calle.

## Cómo cambiar de carril

• Ayude al conductor principiante a realizar cada uno de los siguientes pasos:

- ♦ Mantener el espacio de protección adecuado.
- ♦ Verificar el tráfico en todas las direcciones.
- ♦ Elegir un espacio seguro.
- ♦ Usar la señal de giro para indicar la intención de giro.
- ♦ Volver a controlar el tráfico en la dirección del carril al que se cambia.
- ♦ Regular la velocidad e ingresar suavemente al
- ♦ Apague la señal una vez que esté en el carril.



### ¡El riesgo está en todos lados!

El riesgo es el peligro constante de que se produzca algún acontecimiento inesperado en la calle. Un niño puede correr tras una pelota e ingresar al tráfico. Un conductor delante de usted puede detenerse de repente. Alguien ubicado junto a usted puede mirarse su teléfono celular y virar bruscamente hacia su carril. Los conductores experimentados anticipan qué puede suceder en la calle y cambian su manera de conducir cuando ven que se están desarrollando situaciones peligrosas. Dado que los conductores noveles frecuentemente no reconocen las situaciones riesgosas, es más probable que no reaccionen y choquen.

**Aprender a reconocer y manejar el riesgo es crucial para conducir en forma segura.**

## Cómo usar el carril compartido de giro a la izquierda para entrar al ingreso a un garaje o estacionamiento

- Ayude al conductor principiante a realizar cada uno de los siguientes pasos:
  - ◆ Verificar el tráfico e indicar el giro a la izquierda.
  - ◆ Comprobar si hay conductores ingresando desde los costados izquierdo y derecho de la calle.
  - ◆ Usar la señal 3 a 4 minutos antes del movimiento.
  - ◆ Regular la velocidad y desplazarse hacia el carril compartido de giro no más de 2 a 3 segundos antes de girar.
  - ◆ Esperar a que haya un espacio seguro en el tráfico que se aproxima y gire.

## Cómo usar el carril de giro a la izquierda compartido para ingresar al tráfico

- Ayude al conductor principiante a realizar cada uno de los siguientes pasos:
  - ◆ Usar la señal para indicar el giro a la izquierda, detenerse en el borde de la calzada.
  - ◆ Comprobar si hay conductores en el lado contrario de la calzada que están señalizando un giro a la izquierda.
  - ◆ Comprobar si hay un espacio seguro a la izquierda.
  - ◆ Si el tráfico está despejado en ambas direcciones, ingresar primero por el carril de la izquierda.
  - ◆ Si hay un espacio a la izquierda, pero no a la derecha, desplazarse hacia el carril compartido de giro.
  - ◆ Detenerse y encender la señal de giro a la derecha.
  - ◆ Volver a controlar el tráfico que se aproxima.
  - ◆ Cuando el tráfico se despeje, acelerar e ingresar en el carril más cercano.

## Cómo usar los carriles con diversos giros

- Ayude al conductor principiante a realizar cada uno de los siguientes pasos:
  - ◆ Regular la velocidad y ubicarse en una posición que minimice los conflictos.
  - ◆ Identificar el carril de giro una o dos cuadras antes.
  - ◆ Utilizar la señal para indicar su intención.
  - ◆ Cuando sea seguro, ingresar al carril adecuado.
  - ◆ Verificar los dispositivos de control de tráfico, el tráfico que se aproxima y el tráfico que cruza.
  - ◆ Cuando sea seguro y legal, ingresar al carril correspondiente.
- Manténgase alerta para detectar peatones que cruzan la calle y vehículos que se aproximan.
- Recuerde que los camiones y los autobuses necesitan más espacio para girar.



### ¿Hacerse a un lado, detenerse o reducir la velocidad?

**¡DETÉNGASE!** Para cualquier autobús escolar con luces o señales encendidas, si no hay ningún separador entre usted y el autobús escolar.

**¡HÁGASE A UN LADO!** Cámbiese al carril contiguo, si es posible, en caso de que haya un vehículo de emergencia (policía, bomberos o ambulancia), una grúa u otro vehículo de servicio detenido al borde de la calzada o en el arcén.

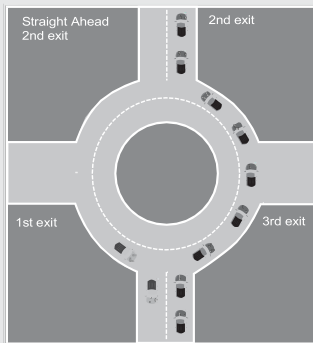
**¡REDUZCA LA VELOCIDAD!** Si no puede hacerse a un lado en caso de que haya un vehículo como alguno de los descritos en el párrafo anterior, entonces debe reducir la velocidad hasta un nivel que sea seguro.

## ¿Qué es una rotonda?

Una rotonda, a veces denominada redoma, permite que el tráfico se mueva de manera más eficiente en comparación con un semáforo.

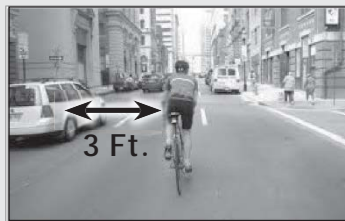
¿Qué se supone que debo hacer cuando llego a una rotonda?

- Reduzca la velocidad.
- Obedezca todas las señales de tránsito y las marcas en el pavimento.
- Ceda el paso a los peatones y los ciclistas al ingresar a una rotonda y salir de esta.
- Ceda el paso al tráfico que transita por la izquierda y que ya está en la rotonda.
- Mantenga la velocidad baja.
- A medida que se acerca a la salida, encienda la señal de giro a la derecha.



## Cómo conducir con bicicletas

Debe mantener un espacio de protección de tres pies entre usted y un ciclista que transita por una calle de Maryland. Si bien algunas calles de Maryland tienen carriles especiales para bicicletas, muchas no. Contribuya a que las calles de Maryland sigan siendo seguras para todos los que las usan.



## Lista de verificación del instructor

### Antes de pasar a la próxima serie de habilidades:

- ¿El conductor principiante cruza de manera segura una intersección compleja?  Sí  No
- ¿El conductor principiante utiliza de manera adecuada un carril compartido de giro a la izquierda para ingresar al tráfico y salir de este?  Sí  No
- ¿El conductor principiante cambia de carril en forma segura?  Sí  No
- ¿El conductor principiante obedece TODOS los signos y señales de tránsito?  Sí  No
- ¿El conductor principiante respeta todos los límites de velocidad anunciados al conducir?  Sí  No
- ¿El conductor principiante se siente cómodo conduciendo en una calle grande y transitada?  Sí  No

Si no responde "Sí" a todas las preguntas,  
**DETÉNGASE y practique más.**

**C**omience a practicar con el conductor principiante en carreteras cuando haya poco tráfico y las condiciones climáticas sean buenas. Un buen momento para practicar son los fines de semana por la mañana. Practique durante varias horas antes de intentar conducir con mucho tráfico o con malas condiciones climáticas. Asegúrese de conversar sobre las habilidades anteriores que usted y el conductor principiante hayan perfeccionado antes de comenzar a conducir en vías rápidas.

## Cómo conducir en vías rápidas

- Ayude al conductor principiante a realizar cada uno de los siguientes pasos:
  - ◆ Identificar la vía de acceso a la vía rápida.
  - ◆ Acelerar hasta alcanzar la velocidad de la vía rápida y utilizar la señal para indicar que ingresa al tráfico.
  - ◆ Seleccionar un espacio seguro e ingrese al carril más cercano.
  - ◆ Seleccionar el carril de conducción adecuado.
  - ◆ Mantener un mínimo de 3 a 4 segundos de distancia de seguimiento.
  - ◆ Cambiar de carril luego de señalar y verificar el área circundante usando los espejos y realizando comprobaciones con la cabeza.
  - ◆ Identificar la salida a tiempo para cambiar de carril en forma segura.
  - ◆ Salir de la vía rápida usando las señales de giro y las comprobaciones con los espejos y la cabeza, y el carril de desaceleración, si es que está disponible.
  - ◆ Ajustar la velocidad luego de salir de la vía rápida.

## Carretera de alta velocidad, dividida en varios carriles con calles transversales

- Ayude al conductor principiante a realizar cada uno de los siguientes pasos:
  - ◆ Antes de ingresar a la carretera desde una calle transversal, detenerse por completo, a menos que ingrese con señal verde.
  - ◆ Utilizar la señal de giro para indicar la dirección en la que girará.
  - ◆ Seleccionar detenidamente un gran espacio en el tráfico. (Es crucial seleccionar detenidamente un espacio).
  - ◆ Acelerar en el carril adecuado.
  - ◆ Mantener un espacio de protección adecuado. (de 3 a 4 segundos como mínimo)
  - ◆ Cambiar de carril solo después de realizar las comprobaciones con la cabeza y los espejos.
  - ◆ Para salir de la carretera, usando la señal de giro adecuada, desacelerar de manera segura.

### Anticiparse o I.P.D.E.

**Identifique** posibles riesgos como vehículos que se aproximan, peatones, obstáculos o intersecciones.

**Prediga** cuándo y dónde puede haber un problema.

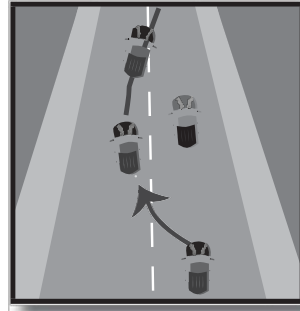
**Decida** el mejor modo de actuar.

**Ejecute** dicha acción.



## Cómo pasar a otro vehículo

- Ayude al conductor principiante a realizar cada uno de los siguientes pasos:
  - ◆ Mantener un intervalo adecuado entre usted y el vehículo al que pasará.
  - ◆ Seleccionar un espacio adecuado en el tráfico que se aproxima.
  - ◆ Utilizar la señal para indicar su intención.
  - ◆ Controlar los espejos y realizar comprobaciones con la cabeza antes de cambiar de carril.
  - ◆ Ingresar suavemente al carril de paso y acelerar.
- Incluso al pasar, está prohibido exceder el límite de velocidad anunciado.
  - ◆ Cuando pueda ver todo el frente del vehículo por el espejo retrovisor, señalizar y regresar suavemente al carril original.

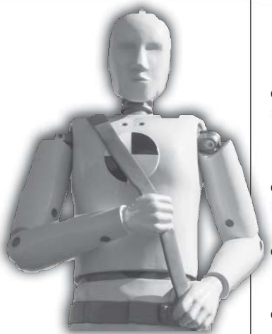
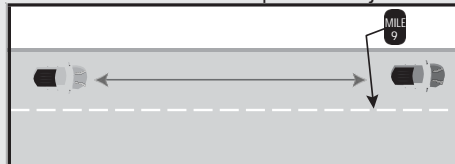


## Qué hacer cuando lo pasan

- Ayude al conductor principiante a realizar cada uno de los siguientes pasos:
  - ◆ Mantener la velocidad y la posición en el carril.
  - ◆ Verificar el tráfico que se aproxima y que puede representar un peligro para el vehículo que está pasando.
  - ◆ Reducir la velocidad si es necesario para permitir que el vehículo que está pasando vuelva a ingresar al carril.

### ¿Cuál es la distancia de seguimiento adecuada y cómo la mido?

La distancia adecuada en condiciones ideales de entre 3 y 4 segundos. Para medirla, comience a contar cuando el vehículo en frente de usted pasa un objeto fijo como un poste de luz o una señal en la calle. Pare de contar cuando llegue al mismo marcador. Debe aumentar la distancia de noche o cuando las condiciones climáticas son malas.



## Lista de verificación del instructor

### Antes de pasar a la próxima serie de habilidades:

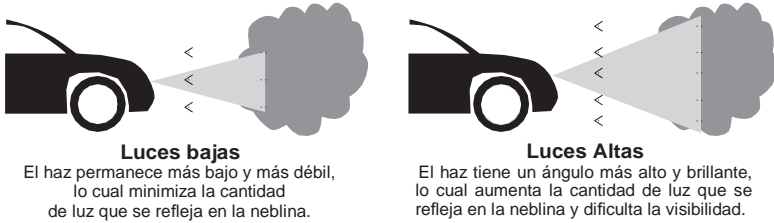
- ¿El conductor principiante ingresa a la carretera y sale de esta de manera segura usando señales de giro y controlando la calle para detectar posibles peligros?  Sí  No
- ¿El conductor principiante cede el paso de manera segura al ingresar a la carretera?  Sí  No
- ¿El conductor principiante mantiene una distancia segura con respecto a otros conductores en la carretera?  Sí  No
- ¿El conductor principiante mantiene la velocidad adecuada en la carretera?  Sí  No
- ¿El conductor principiante se mantiene concentrado mientras conduce en la carretera?  Sí  No

Si no responde "Sí" a todas las preguntas,  
**DETÉNGASE y practique más.**

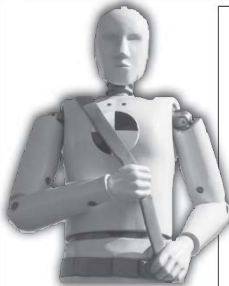
*Luego de practicar con el conductor principiante en varias calles, debe hacerlo conducir de noche. Es un requisito del sistema de otorgamiento de licencias para conductor graduado que usted practique con el conductor principiante durante al menos 10 horas por la noche. Le recomendamos practicar en una calle de un vecindario conocido y pasar a entornos de conducción más desafiantes y con más tráfico. Asegúrese de que el conductor principiante siga estas reglas:*

- Antes de conducir, verifique que todas las luces externas funcionen adecuadamente (luces delanteras y traseras, luces de freno, señales de giro, luces bajas y altas).
- Asegúrese de que las ventanas y los faros delanteros estén limpios (por dentro y por fuera). Las ventanas sucias pueden agregar resplandor y afectar la visión, lo cual dificulta el hecho de ver. Los faros delanteros sucios pueden reducir en gran medida la eficiencia.
- Evite utilizar las luces altas cuando haya neblina, ya que estas reducirán su capacidad para ver y pueden enojar temporalmente a otros conductores.
- Evite utilizar las luces altas cuando ve los faros delanteros de un vehículo que se aproxima.

**La importancia de usar las luces bajas al conducir con neblina**



- Ajuste el espejo trasero para evitar el reflejo de los faros delanteros de otros vehículos. La mayoría de los automóviles tienen espejos retrovisores de "día-noche" que pueden inclinarse fácilmente para reducir el resplandor.
- Evite usar la luz interior del vehículo mientras conduce. Si necesita controlar algo, primero deténgase con cuidado al lado del camino.
- Mantenga los ojos en movimiento. Esté atento a los destellos de luz (en la parte superior de una colina, en las curvas del camino y en las intersecciones) que pueden indicar los faros delanteros de otros automóviles.
- Aumente la distancia de seguimiento para asegurarse de tener tiempo de regular la velocidad o frenar según sea necesario.
- Conducir de noche requiere mucha concentración, lo cual puede ser agotador. Para evitar la fatiga, tome descansos frecuentes para descansar los ojos y la mente.



**Lista de verificación del instructor**  
**Recuerde que debe practicar al menos 10 horas luego del atardecer con el conductor principiante. Muchos choques que involucran adolescentes se producen de noche porque los nuevos conductores no hacen los ajustes necesarios al conducir como reducir la velocidad o dejar una distancia de seguimiento mayor.**

- ¿El conductor principiante utiliza las luces altas y las luces bajas correctamente al conducir de noche?  Sí  No
- ¿El conductor principiante regula la velocidad de seguimiento y la velocidad al conducir de noche?  Sí  No

**E** *Es posible que no llegue a practicar todas estas habilidades antes de que el conductor principiante obtenga una licencia provisional. Pero el clima de Maryland puede cambiar con frecuencia, y experimentamos una amplia variedad de condiciones climáticas en todo el estado. Cuando se produzcan estas condiciones, debe intentar y practicar con el conductor principiante y recordarle algunas reglas fundamentales.*

## Calles mojadas

- Encienda los faros delanteros, incluso si llueve poco, para poder ver y que lo vean.
- Encienda los desempañadores delantero y trasero para mantener las ventanas despejadas.
- Toma más tiempo detenerse en calzadas mojadas; es por esto que debe aumentar la distancia de seguimiento y conducir a una velocidad menor que aquella a la que normalmente transitaría.
- Frene antes y con menos fuerza de lo normal. Esto aumenta la distancia de detención entre usted y el automóvil frente a usted, y le indica al conductor de atrás que usted está reduciendo la velocidad.
- Controle que no haya peatones. Las personas se distraen al abrir un paraguas o apurarse para salir de la lluvia.
- Si no puede ver la calle o el automóvil frente a usted, o si se siente ansioso, deténgase al lado del camino en un lugar seguro.

## Hidroplaneo

- Generalmente se produce como resultado de la presencia de agua en la calle que tapa la banda de rodamiento de los neumáticos y la velocidad excesiva.
- Reduce la fricción entre el neumático y la calle. Puede generar la pérdida de control.
- Para evitar hidroplanear, evite los charcos profundos en la calle.
- Si no puede evitar el charco, reduzca la velocidad para minimizar el riesgo si pierde el control.

## Neblina

- Reduzca la velocidad. No puede saber a dónde va si no puede ver.
- Encienda las luces bajas. Las luces altas se reflejarán y dificultarán la visión.
- Si su vehículo tiene luces antiniebla, debe usarlas.

## Nieve

- Asegúrese de que todo el vehículo esté libre de nieve y hielo antes de conducir.
- Conduzca suavemente, desplácese de manera lenta y frene con cuidado.
- Manténgase alerta. Las distancias de detención son 10 veces mayores cuando hay nieve.
- Controle que no haya hielo, especialmente en áreas con sombra y en puentes y cruces elevados.

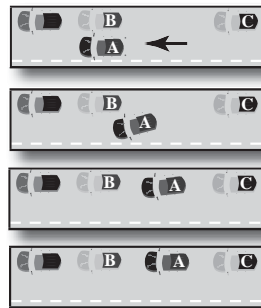


*Asegúrese de que todo el vehículo esté libre de nieve y hielo antes de conducir.*

**Estacionar es una habilidad desafiante para cualquier conductor principiante. Asegúrese de que el conductor principiante practique cada uno de estos pasos cuidadosamente.**

### Cómo ingresar a un espacio de estacionamiento en paralelo

- Utilizar la señal para indicar su intención.
- Detenga en vehículo en paralelo al vehículo detrás del cual estacionará.
- Asegúrese de que su asiento delantero está alineado con el vehículo detrás del cual estacionará y haya una distancia de entre 2 y 3 pies entre los vehículos.
- Con el pie en el freno, coloque "R" o reversa.
- Verifique el tráfico en todas las direcciones y ceda el paso a los peatones, los ciclistas y otros vehículos.
- Retroceda lentamente y gire considerablemente el volante en la dirección adecuada.
- Continúe retrocediendo hasta que el conductor quede alineado con el parachoques del vehículo detrás del cual estacionará.
- Mire hacia atrás mientras retrocede lentamente. Gire el volante en la dirección contraria y deténgase antes de tocar el parachoques del vehículo de atrás.
- Coloque la marcha en posición de avance y maniobre el vehículo en el espacio de estacionamiento.
- Asegúrese de que su vehículo no quede a más de 12 pulgadas de la acera.



### Cómo salir de un espacio de estacionamiento en paralelo

- Verifique el tráfico y utilice la señal para indicar su intención.
- Presione el freno, cambie la marcha a reversa y retroceda hasta acercarse al vehículo ubicado detrás de su automóvil sin golpear el parachoques.
- Coloque la marcha en posición de avance, gire el volante en la dirección en que desea desplazarse y avance con cuidado.
- Continúe controlando su parachoques delantero para no golpear al automóvil estacionado en frente de usted.
- Ingrese a un espacio seguro en el tráfico.

### Cómo ingresar a un espacio de estacionamiento en ángulo

- Identifique el espacio en el estacionará y utilice la señal para indicar su intención.
- Desplácese lentamente e ingrese al espacio.
- Centre el vehículo en el espacio.
- Muévase hacia adelante en el espacio de estacionamiento e inmovilice el vehículo.

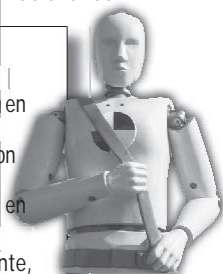
### Cómo salir un espacio de estacionamiento en ángulo

- Verifique el tráfico en todas las direcciones.
- Retroceda con cuidado.
- Gire el volante en la dirección en la que desee desplazarse.
- Cuando el automóvil salga del área de estacionamiento, deténgase y coloque la marcha en posición de avance.

### Lista de verificación del instructor

- ¿Puede el conductor principiante ingresar a un espacio de estacionamiento en ángulo y salir de este?  Sí  No
- ¿El conductor principiante controla los espejos y realiza comprobaciones con la cabeza antes de salir de un espacio de estacionamiento?  Sí  No
- ¿Puede el conductor principiante ingresar a un espacio de estacionamiento en paralelo y salir de este sin golpear la acera o algún vehículo?  Sí  No

Si el conductor principiante no puede estacionar en paralelo exitosamente, continúe practicando con él. El estacionamiento en paralelo es una habilidad que se pone a prueba en el examen de habilidades de la MVA.



## Choques en las calles para el conductor principiante

### ¿Qué sucede si un oficial de policía lo para?

- Pare al lado de la calzada, lo más lejos posible del tráfico.
- Apague el motor, la radio y cualquier otro dispositivo.
- Permanezca dentro del vehículo con el cinturón puesto.
- Mantenga las manos visibles en todo momento, preferentemente en el volante.
- Si el oficial le entrega una citación, firmela y no discuta con él.
- Firmar la citación no implica admitir culpabilidad.

**Con efecto a partir del 1ro de octubre de 2016, se requiere que todos los conductores tengan consigo, todo el tiempo mientras operen un vehículo, una tarjeta de identificación del seguro válida. Esta tarjeta puede estar en formato electrónico y se debe presentar cuando un oficial de policía lo requiera. El incumplimiento de este requerimiento puede resultar en la imposición de multas.**

### ¿Qué sucede cuando recibe una citación?

- Si lo encuentran culpable de una infracción de tránsito o le otorgan un periodo de prueba antes del juicio mientras todavía tiene la licencia de conducir provisional, deberá comenzar nuevamente el periodo de espera de dieciocho (18) meses.
- Y sea que tiene un permiso de aprendizaje o una licencia provisional, deberá asistir al Programa de mejora del conductor. Este programa está diseñado para revisar los conceptos enseñados durante la educación para conductores y revisar los motivos por los que es importante conducir de manera segura.
- El no asistir al Programa de mejora del conductor (DIP, por sus siglas en inglés) provocará la suspensión de su licencia.
- Para obtener más información sobre las citaciones y las sanciones mientras tiene una licencia provisional, visite <http://www.mva.maryland.gov>.



### ¿Por qué esto es importante?

Todos los años en Maryland, más de 60 personas mueren y más de 7,800 personas resultan heridas en choques en los que están involucrados conductores jóvenes. Los nuevos conductores de Maryland de todas las edades tienen muchas más probabilidades de estar involucrados en choques que los conductores experimentados. Los nuevos conductores también tienen más probabilidades de recibir una citación en su primer año de conducción. Los estudios demuestran que los padres pueden tener una influencia positiva siendo ellos mismos buenos conductores e involucrándose activamente con los nuevos conductores.

## **Siempre debe comunicarse con las autoridades policiales en los siguientes casos:**

- Alguien ha resultado herido en un accidente de tránsito.
- Un vehículo no puede moverse.
- Un conductor está aparentemente bajo la influencia del alcohol o las drogas.
- Un conductor no tiene licencia.
- Un conductor intenta abandonar la escena sin brindar la información adecuada.
- Se ha dañado la propiedad pública.

## **Participa en un accidente de tránsito donde alguien resulta herido.**

- Llame inmediatamente al 911 y permanezca en la escena hasta que llegue la ayuda.
- No mueva los vehículos.

## **Si participa en un accidente de tránsito y nadie resulta herido, pero no puede mover su vehículo:**

- Llame al 911 y busque asistencia.
- Trasládese a un lugar seguro, alejado del tráfico.
- Utilice luces intermitentes de emergencia o balizas para advertir a otros automovilistas.

## **Si participa en un accidente de tránsito y no hay heridos y su vehículo puede moverse, quítelo de la parte de la calle por donde circula el tráfico y asegúrese de obtener toda la información pertinente:**

- Nombre
- Dirección
- Número(s) de teléfono
- Información del seguro
- Número de placa del vehículo, marca, modelo y año, si es posible
- Nombre(s) y teléfonos de contacto y declaraciones de cualquier testigo del accidente de tránsito

## **Si golpea y hiere a un animal doméstico, debe notificar a las autoridades policiales.**

## **Si golpea un vehículo sin pasajeros o una propiedad, debe hacer lo siguiente:**

- Intente encontrar al dueño del vehículo o la propiedad y brinde la información de contacto.
- Deje su información de contacto en un lugar seguro si no puede localizar al dueño del vehículo o la propiedad y comunicarse con este. Notifique a su compañía de seguros sobre el incidente.



## Conducción bajo los efectos de las drogas o el alcohol

- **Menores de 21 años:** tolerancia cero al alcohol. Esto significa que usted puede recibir una citación por conducir en estado de ebriedad. Legalmente, todavía no tiene la edad para beber.
- **21 años y mayores:** Conducir con una concentración de alcohol en sangre (BAC, por sus siglas en inglés) de 0.07 - 0.079 se denomina conducir en estado de ebriedad (DWI, por sus siglas en inglés).
- **21 años y mayores:** Conducir con una BAC de 0.08 o más se considera conducir bajo los efectos del alcohol o las drogas (DUI, por sus siglas en inglés).
- Tanto DUI como DWI son cargos extremadamente graves que pueden provocar la pérdida de su privilegio a conducir durante un largo período.
- Al firmar y aceptar su permiso de aprendizaje, licencia provisional o licencia de conducir plena, usted también acepta someterse a pruebas para detectar la presencia de drogas o alcohol cuando las autoridades policiales así lo soliciten. Esto se denomina consentimiento implícito. Negarse a cumplir puede provocar la pérdida de su privilegio de conducir.
- DUI, DWI y la negación a la prueba no pueden eliminarse de su registro de conducción.
- Para obtener más información sobre las leyes de conducción en estado de ebriedad, visite [www.mva.maryland.gov](http://www.mva.maryland.gov).











## Certificación para conductores principiantes

Por la presente, certifico que \_\_\_\_\_, quien tiene **menos de 25 años**, ha tenido un mínimo de 60 horas de práctica al volante, ha demostrado que puede conducir de manera segura un vehículo de motor y ha estado bajo la supervisión de una persona de 21 años o más con licencia válida, quien posee la licencia desde hace tres años, como mínimo. Las 60 horas incluyen 10 horas de conducción por la noche y son adicionales a las 6 horas de instrucción al volante recibida durante el curso de educación obligatoria para conductores.

O

Por la presente, certifico que \_\_\_\_\_, que es **más de 25 años**, ha tenido un mínimo de 14 horas de práctica de conducción al volante, ha demostrado que puede conducir de manera segura un vehículo de motor y ha estado bajo la supervisión de una persona de 21 años o más con licencia válida, quien posee la licencia desde hace tres años, como mínimo. Las 14 horas incluyen 3 horas de conducción por la noche y son adicionales a las 6 horas de instrucción al volante recibida durante la educación obligatoria para conductores.

Es ilegal para todas las personas brindar información falsa para una licencia de conducir. Esta certificación se considera parte de la solicitud de licencia, y cualquier persona que certifique una declaración falsa puede ser enjuiciada, o bien se puede cancelar su licencia. Certifico, bajo pena de perjurio, que las declaraciones realizadas y la información presentada por mí con respecto a esta certificación son verdaderas y correctas.

\_\_\_\_\_  
Firma del padre, tutor, mentor, instructor

\_\_\_\_\_  
Fecha

\_\_\_\_\_  
Número de licencia de conducir

## Acuerdo entre el conductor principiante y el instructor

Este acuerdo le da a usted y al conductor principiante la oportunidad de establecer algunas reglas básicas para ambos. Estas pueden ser reglas para el conductor mientras está aprendiendo a conducir y pueden actualizarse luego de recibir una licencia provisional. Mientras más se involucre como instructor, más seguro.

### Conductor principiante:

- Puedo conducir desde las \_\_\_\_\_ (hora) hasta las \_\_\_\_\_ (hora) con \_\_\_\_\_ y \_\_\_\_\_, pero no puedo llevar a más de \_\_\_\_\_ pasajeros al mismo tiempo en el vehículo.
- Puedo conducir en las siguientes calles:
- Cuando esté conduciendo, me enfocaré en esa actividad.
- No puedo enviar mensajes de texto en ningún momento mientras conduzco ni utilizar el teléfono por ningún motivo mientras conduzco.
- Utilizaré siempre el cinturón de seguridad y me aseguraré de que todos los pasajeros también usen el suyo incluso si estamos simplemente circulando por un estacionamiento.
- Por ningún motivo beberé alcohol y conduciré.
- No utilizaré ninguna droga ilegal y conduciré.
- Obedeceré las restricciones de mi licencia provisional.
- Si infrinjo estas reglas, me enfrentaré a las siguientes consecuencias:
  - Primera infracción:
  - Segunda infracción:
  - Tercera infracción:

Firma: \_\_\_\_\_ Fecha: \_\_\_\_\_



### *Para el instructor...*

- Acepto supervisar la finalización de las 60 horas de conducción supervisada.
- Acepto ser un conductor modelo y respetar todas las leyes de Maryland.
- Asimismo, acuerdo brindar apoyo y aportar comentarios CONSTRUCTIVOS y ÚTILES al conductor.
- Acepto establecer límites para garantizar una conducción segura y cumplir con las leyes de conducción de Maryland con el conductor principiante.

Firma: \_\_\_\_\_ Fecha: \_\_\_\_\_

	PERMISO DE APRENDIZAJE	LICENCIA PROVISIONAL	LICENCIA DE CONDUCIR
<b>Edad mínima</b>	15 años, 9 meses	16 años, 6 meses	18 años, 0 meses
<b>¿Cofirmante?</b>	Debe tener un cofirmante que pueda solicitar a la MVA la cancelación del permiso por cualquier motivo.	Si tiene menos de 18 años, debe tener un cofirmante que pueda solicitar a la MVA la cancelación de la licencia por cualquier motivo.	
<b>Uso del cinturón de seguridad</b>	El conductor y todos los pasajeros deben usar cinturón de seguridad o estar en asientos para automóviles/butacas elevadoras adecuados para la edad.	El conductor y todos los pasajeros deben usar cinturón de seguridad o estar en asientos para automóviles/butacas elevadoras adecuados para la edad.	El conductor y todos los pasajeros deben usar cinturón de seguridad o estar en asientos para automóviles/butacas elevadoras adecuados para la edad.
<b>Uso de teléfono celular</b>	Se prohíbe el uso de teléfono celular, excepto para llamadas de emergencia al 911.	Se prohíbe el uso de teléfono celular a menores de 18 años, excepto para llamadas de emergencia al 911.	Puede utilizar un dispositivo manos libres si tiene más de 18 años.
<b>Envío de mensajes de texto</b>	Se prohíbe enviar mensajes de texto, excepto para textos de emergencia al 911.	Se prohíbe enviar mensajes de texto, excepto para textos de emergencia al 911.	Se prohíbe enviar mensajes de texto, excepto para textos de emergencia al 911.
<b>Restricciones en horario nocturno</b>		Si tiene menos de 18 años, no puede conducir entre las 12:00 a. m. y las 5:00 a. m. a menos que sea para ir a la escuela, practicar deportes, trabajar o hacer trabajo voluntario.	Sin restricciones.
<b>Restricciones para pasajeros</b>		Si tiene menos de 18 años, durante los primeros 151 días, no puede transportar pasajeros que no sean familiares.	Sin restricciones.
<b>Restricciones con el alcohol</b>	Tolerancia cero	Tolerancia cero	Si tiene menos de 21 años, tolerancia cero. 21 años y más. BAC de 0.07 es DWI y 0.08 y más es DUI.
<b>Consecuencias</b>	<b>Primera infracción:</b> Clases del DIP. <b>Segunda infracción:</b> 30 días de suspensión de la licencia y 90 días de restricción para conducir al trabajo/ escuela. <b>Tercera infracción:</b> 180 días de suspensión o revocación y 180 días para restricción para conducir al trabajo. Debe asistir al Programa de mejora del conductor joven. <b>Cuarta infracción:</b> 180 días de revocación.	<b>Primera infracción:</b> Clases del DIP. <b>Segunda infracción:</b> 30 días de suspensión de la licencia y 90 días de restricción para conducir al trabajo/escuela. <b>Tercera infracción:</b> 180 días de suspensión o revocación y 180 días para restricción para conducir al trabajo. Debe asistir al Programa de mejora del conductor joven. <b>Cuarta infracción:</b> 180 días de revocación.	<b>5 - 7 puntos:</b> Clases del DIP <b>8 puntos:</b> Suspensión de la licencia de conducir con posibles sanciones adicionales. <b>12 puntos:</b> Revocación de la licencia de conducir con posibles sanciones adicionales.

## ¡Felicitaciones!

**Para el conductor principiante:** Ha finalizado las horas requeridas de tiempo de práctica y educación para conductores. Está listo para rendir el examen de habilidades. Recuerde practicar y mantenerse calmo el día del examen. Para obtener más información sobre el examen de conducción, visite [mva.maryland.gov](http://mva.maryland.gov) y mire el breve video que describe el examen de conducción.

**Para el instructor de conducción:** Para la Administración de Vehículos Motorizados y todos los conductores de las calles de Maryland le agradecen por ayudar al conductor principiante a aprender a conducir de manera segura y legal. Pero queremos recordarle que el primer año de conducción independiente es el más peligroso para cualquier conductor principiante. Incluso los conductores nuevos cautelosos y cuidadosos pueden participar en choques graves. En promedio, más de 400 personas mueren por año en las calles de Maryland.

Simplemente porque el conductor principiante ha aprobado el examen de conducción y ha obtenido una licencia provisional no significa que su trabajo como instructor haya finalizado. Debe continuar controlando al conductor principiante y cumplir las limitaciones establecidas en el Sistema de otorgamiento de licencias para conductor graduado de Maryland.

Les recomendamos continuar dando un paseo con el conductor principiante ocasionalmente para ver cómo está progresando y ofrece comentarios y sugerencias.

Haga que el conductor principiante serija por el contrato que usted hizo en el Acuerdo entre el conductor principiante y el instructor. Incluso le recomendamos actualizar el acuerdo a medida que el conductor principiante adquiere experiencia y habilidad. La conducción segura no termina cuando el conductor principiante obtiene una licencia provisional; es un compromiso de por vida para usted y el conductor principiante.



The advertisement features two logos side-by-side. On the left is the Maryland Highway Safety Office logo, which includes the text 'Maryland Highway Safety Office' and the MVA logo (Maryland Vehicle Administration). On the right is the CERU logo, which consists of the letters 'CERU' in large, bold, block letters, with the text 'RUMBO A CERO MUERTES' and 'MARYLAND' below it, and 'CADA VIDA CUENTA' in a black box at the bottom.

Para obtener más información sobre la campaña de Maryland para reducir las muertes por accidentes de tránsito, visite [www.towardzerodeathsmd.com](http://www.towardzerodeathsmd.com)



[www.facebook.com/pages/Maryland-Motor-Vehicle-Administration/177207108627](https://www.facebook.com/pages/Maryland-Motor-Vehicle-Administration/177207108627)



[https://twitter.com/MD\\_MVA/](https://twitter.com/MD_MVA/)



**Información de Vehículos Motorizados de Maryland:**

Llame al Centro de Servicio de Atención al Cliente de la MVA al

**410-768-7000 o al**

**1-800-492-4575 TTY para las personas con problemas de  
audición [www.MVA.Maryland.gov](http://www.MVA.Maryland.gov)**

**MDOT** MARYLAND DEPARTMENT OF TRANSPORTATION

MOTOR VEHICLE ADMINISTRATION

6601 Ritchie Highway, N.E., Glen Burnie, Maryland 21062

**MDOT**  
MARYLAND DEPARTMENT  
OF TRANSPORTATION

RD-006S (10-19)